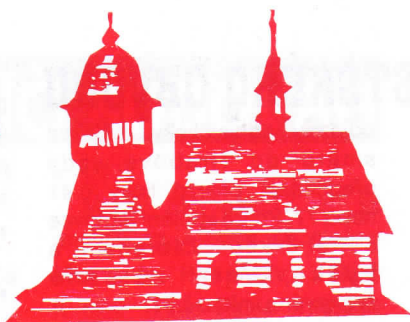


**MIMOŘÁDNÝ  
OBČANSKÝ  
ZPRAVODAJ**



**ČERVENEC  
2002**

# HRABOVSKÉ LISTY

## OBNOVA KOSTELA SVATÉ KATEŘINY

Z ostravsko-opavského biskupství jsme získali následující informace o postupu přípravných prací k obnově kostela sv. Kateřiny v Hrabové.

V polovině května proběhlo jednání vědecké rady památkového ústavu, která podporuje snahu zachovat kostel jako kulturní památku vedenou v seznamu kulturních památek ČR.

Koncem května bylo vyklizeno spáleniště, zachovalé části kostela byly uloženy k dalšímu zaměření a případnému použití při stavbě nového kostela. Ostatní nepoužitelné části byly dány k rozebrání farníkům a občanům. Odborné práce na rozebírání zbytků kostela byly financovány z farní sbírky.

Počátkem června bylo dokončeno zaměření stávajícího stavu kostela Ing. arch. Závadou, na základě kterého se provede znalecký odhad ceny. Znalecký odhad bude sloužit jako podklad pro jednání s pojišťovnou o náhradu škody.

Proběhlo rovněž jednání s hlavním architektem města Ostravy za přítomnosti zástupců Památkového ústavu Ostrava, městského obvodu Hrabová a Biskupství ostravsko-opavského. Na základě schůzky byla vypracována žádost o vstupní podmínky k prováděcímu projektu na obnovu kostela. Obnova by měla probíhat tak, aby byly skloubeny požadavky památkové péče s nároky na

důstojné podmínky věřících.

V červenci a srpnu bude připraven prováděcí projekt v návaznosti na požadavky památkové péče.

Zastupitelstvo Městského obvodu Hrabová děkuje všem, kteří přispěli svým dobrovolným finančním darem na vyhlášenou veřejnou sbírku. V současné době je na kontě obnovy 815 tis. Kč.

Připomínáme, že dobrovolné finanční příspěvky můžete poukázat na účet 1651589319/0800 v.s.1564, vedený u České spořitelny v Hrabůvce, nebo v odevzdat hotovosti u pověřených osob na Úřadě městského obvodu v Hrabové, ulice Bažanova 4.

## STRUČNĚ O PRODEJI BYTŮ A NEBYTOVÝCH PROSTOR V HRABOVÉ

Zásady jsou zpracovány s přihlédnutím k místním podmínkám tak, aby v dalším období umožnily odprodej bytů stávajícím nájemníkům v oblasti „starého“ Šídlovce včetně bytů nad nebytovými prostory.

Zásady jsou v souladu se zákonem č. 128/2000Sb. o obcích a zákonem č. 72/1994Sb., kterým se upravují některé vlastnické vztahy k bytům a nebytovým prostorům a jejich doplňky.

Městský obvod Hrabová má záměr realizovat prodej bytů a jimi zastavěných pozemků (dále jen „jednotek“) ve vlastnictví

### PLNĚNÍ ROZPOČTU

Zastupitelstvo se zabývalo plněním rozpočtu městského obvodu za I. čtvrtletí roku 2002 a svým usnesením vzalo toto plnění na vědomí.

Byl projednán a schválen návrh na úpravu rozpočtu k 30.6.2002. Městský obvod získal investiční dotaci ve výši 870 tis. Kč na energeticky úspornou rekonstrukci ústředního topení v ZŠ Paskovská 46.

Statutárního města Ostravy, svěřených městskému obvodu Hrabová. Rozhodovat o tomto prodeji přísluší zastupitelstvu městského obvodu Hrabová.

Pro prodej bytových jednotek se stanoví tyto formy:

- a) **přímý prodej** – osobám s předkupním právem, tj. stávajícím nájemníkům. Při prodeji jednotek v bytových domech, kde není prodána žádná bytová jednotka, bude prodej zahájen jen za podmínky, že všichni stávající nájemci v domě koupí pronajatou bytovou jednotku. V domech, kde nájemci bytů dluží za nájemné nebo za služby, nebude forma přímého prodeje uskutečněna.
- b) **veřejná dražba** – u jednotek, k nimž nevzniklo předkupní právo (bez nájemníků), nebo předkupní právo zaniklo.

Cena je tvořena cenou bytové jednotky a cenou odpovídajícího podílu pozemku. U přímého prodeje činí za 1m<sup>2</sup> podlahové plochy

-II. kategorie 5.800 Kč

-III. kategorie 5.000 Kč

Podlahová plocha je definována zákonem č. 72/1994Sb., ve znění pozdějších předpisů.

U přímého prodeje se z důvodu stavebně technického provedení případně zanedbanosti bytového fondu poskytuje sleva ve výši 83%, činí tedy cena 17% ceny výše uvedené.

**dokončení na str. 2**

## POČET ZASTUPITELŮ SE NEZMĚNÍ

Zastupitelstvo městského obvodu má podle zákona povinnost projednat a stanovit nejpozději 85 dnů před konáním voleb do zastupitelstev (tj. do 8.8.2002) počet členů zastupitelstva pro další volební období. Zákon vymezuje počet členů zastupitelstva v návaznosti na počet obyvatel a velikost územního obvodu. Pro stanovení je rozhodující počet obyvatel k 1. lednu v roce, ve kterém se konají volby.

Zastupitelstvo městského obvodu Hrabová na svém zasedání dne 25. června 2002 schválilo:

- zprávu o výsledku hospodaření za I. čtvrtletí a úpravu rozpočtu k 30.6.2002
- úpravu „Zásad pro prodej bytů a nebytových prostor“
- prodej bytu č.2 v domě na ul. Šrobárova 8/525 stávajícímu nájemníkovi
- záměr prodeje bytů č.1-8 nájemníkům v domě na ulici Obchodní 6, bytů 1,2,4 v domě Příborská 27A (včetně prodeje podílů pozemků pod bytovými domy)
- prodej podílů pozemků pod bytovými domy vlastníkům bytových jednotek

## Z JEDNÁNÍ ZASTUPITELSTVA

- nákup podílů pozemků pod bytovými domy od a.s. Vítkovice
- přijetí daru pozemku v ulici Klasná
- zřízení úplatného věcného břemene k částem pozemků za účelem užívání horkovodní přípojky /TOV – TESCO/ a v rámci stavby „Rekonstrukce DS nízkého napětí v ulici Domovské“
- stanovení počtu členů zastupitelstva pro volební období let 2002–2006.

Zastupitelstvo vzalo na vědomí studii odtokových poměrů řeky Ostravice a potoka Ščučf a informace o činnosti Rady mezi 22.a 23. jednáním zastupitelstva.

Zastupitelstvo rozhodlo o požádání GRANTU z fondů EU – Phare ve výši cca 4 mil. Kč na výstavbu cyklostezky podél pravého břehu Ostravice v úseku Mostní–Šídlovecká lávka.

K některým bodům informujeme obšírněji v samostatných článkách.

Ke dni 1.1.2002 byl celkový počet obyvatel Hrabové 3.496 osob. Podle tohoto údaje je městský obvod Hrabová zařazen do kategorie, kde je možno stanovit počet členů zastupitelstva od 11 do 25 členů.

Zastupitelstvo rozhodlo dne 25.6.2002 o tom, že zastupitelský sbor v Hrabové pro období 2002 až 2006 bude v počtu 15 členů, což zároveň umožňuje zřídit radu jako výkonný orgán.

## ZMĚNY V DOPRAVNÍ OBSLUZE MĚSTSKÉHO OBVODU

Jak jsme již uvedli v HL, čekají obyvatelé Hrabové po skončení letních prázdnin dílčí změny ve veřejné dopravě. Ke změnám dochází ze dvou důvodů. Prvním je objektivní potřeba přizpůsobit rozsah nabídky spojů současným požadavkům a odstranit tak neodůvodněné souběhy více linek. Druhým důvodem je realizace požadavků občanů Hrabové, spočívajících zejména ve vytvoření celodenního a celotýdenního vhodného spojení s hypermarketem TESCO, rozšíření spojů do Vratimova knádraží a rovněž zajištění přepravy školní mládeže z oblasti okolo

## Z Á V Ě R V Y Š E T Ě R O V Á N Í

**Ředitel krajského záchranného hasičského sboru předal policii spis v němž uvádí, že experti nedospěli k přesné příčině požáru. Hasiči nezjistili žádné stopy, které by svědčily pro zapálení. Požární technici však dospěli k názoru, že požár mohla způsobit závada na elektroinstalaci, není vyloučena ani možnost vznícení od zapnutého přenosného topení. Příčinu stanovil, na základě odebraných vzorků, Technický ústav požární ochrany v Praze.**

**V kostele byl alarm proti vniknutí, ale nebyl zde požární hlásič. Ostravsko-opavské biskupství se zatím k závěrům hasičů nevyjádřilo.**

Krmelínské do školy na Šídlovci.

**Od 2.září bude organizace veřejné dopravy vypadat takto:**

**Linka č.39** zůstane v nezměněné trase nadále pátevní linkou obsluhující převážnou část Hrabové, rozšířen bude počet spojů vedených až na zastávku „Hrabová statek“ tak, že v době ranní a odpolední špičky bude interval mezi spoji činit 10 minut, mimo špičku 20–40 minut.

**Linka č.41** ve směru z Výškovic bude od zastávky „Benzina“ vedena k Tesco, kde bude v denní době ukončena. V noční době bude od Tesca dále pokračovat až na zastávku „Hrabová statek“ jako dosud.

**Linka č.48** bude spoji pokračujícími z Hrabůvky dále přes Hrabovou do Vratimova resp. na Novou huť nově zajíždět k Tesco. Počet spojů bude rozšířen v pracovní dny a o sobotách a nedělích, kdy nahradí spoje linky č.41 vedené dosud do Vratimova.

Změny se nedotknou linek č.77 a 375, linka č. 375 již od 16.6. zastavuje na zastávce BETA a umožňuje tak přímé spojení s Novou hutí a s jedním přestupem rychlé spojení s centrem Ostravy.

Zcela nově budou koncipovány jízdní řády, kde bude věnována maximální pozornost návaznosti jednotlivých linek. Na spoje linky č.39 vedené z Hrabové budou na zastávce „Benzina“ navazovat po celý den a týden spoje linek č.41 a 77 ve směru do Výškovic. Rovněž v opačném směru bude

odjezdu spoje linky č.39 ve směru do Hrabové vždy předcházet příjezd linky č.41 nebo 77. Přímé spojení Šídlovce s Hrabůvkou, Zábřehem a Výškovicemi zůstane zachováno linkou č.77.

Linka č.48 rozšířeným rozsahem provozu jednak zlepší spojení s nádražím a náměstím ve Vratimově a také s oblastí Schopping parku v Zábřehu, jednak vytvoří zcela nové spojení převážné části Hrabové s hypermarketem Tesco. V nočních hodinách lze využít k dopravě do Tesca noční linky č.41 vedené až na zastávku „Hrabová statek“. Pro přepravu školní mládeže z oblasti okolo ulice Krmelínské budou zřízeny spoje v úseku Tesco – Šídlovec. Přímé spojení převážné části Hrabové s Hrabůvkou a Zábřehem zůstane zachováno touto linkou.

Přestože v konečném součtu bude spojů projíždějících Hrabovou o něco méně než dosud, vhodná provázanost jízdních řádů linek č.39, 41 a 77 a současně úpravy na lince č.48 nabídnou lepší možnosti cestování do přílehlých i vzdálenějších částí Ostravy a blízkého okolí.

Ing. Aleš Stejskal  
Koordinátor ODIS s.r.o.

Od května do poloviny června projednala rada městského obvodu 83 materiálů. K nejdůležitějším patří rozhodnutí o zadání veřejných zakázek:

- na rekonstrukci elektroinstalace v ZŠ Paskovská 46,
- na rekonstrukce rozvodů vody v MŠ V.Huga,

## NAHLÉDLI JSME DO JEDNÁNÍ RADY

- na opravu plynoinstalace v domech Příborská 27 a 27A,
- na nákup stolů a židlí pro školní družinu,
- na zpracování projektové dokumentace pro rekonstrukci komunikace na ul.Reymontova,
- na rekonstrukci kanalizačních přípojek na Šídlovecké 20,22,
- na rozšíření vrat požární zbrojnice,
- na úpravu zpevněné plochy před ZŠ Paskovská 46
- na rekonstrukci rozvodů ÚT a regulace pro ZŠ.

RADA projednala:

- stanovení koeficientu růstu nájemného pro období od 1.7.2002 do 31.12.2002 na 1,04,
- oznámení o zahájení řízení k odstranění domu č.p.32 na ulici Paskovské 154
- uzavření smlouvy s Komerční bankou a.s. na používání přímého bankovníctví s využitím Internetu.

## VEŘEJNÉ OSVĚTLENÍ

Provoz na pěší zóně a cyklistické stezce po Domovské ulici byl v červnu dost omezen silným provozním ruchem stavebních firem. Byly zlikvidovány železné, nebezpečné sloupky po bývalé tramvajové troleji, zároveň bylo postaveno nové veřejné osvětlení, které zpříjemní večerní a noční orientaci chodcům i cyklistům. Kolaudace proběhla dne 26.6.2002.

Statutární město Ostrava, jako investor, připravuje pro příští rok (projekty jsou již hotovy!) rekonstrukci veřejného osvětlení ulice Příborské!

## STRUČNĚ O PRODEJI BYTŮ A NEBYTOVÝCH PROSTOR V HRABOVÉ

**dokončení ze str. 1**

**Navýšení ceny bytové jednotky:**

Cena bytové jednotky bude povýšena o skutečné náklady na prováděnou údržbu a rekonstrukci společných částí domu, rozpočtenou na bytovou jednotku, za období posledních 5 let od doby podání žádosti o koupi, a to tak, že u akcí provedených

- ▶ ve lhůtě jednoho roku zpětně se ke stanovené kupní ceně připočte poměrná část z hodnoty 90% hodnoty díla provedeného v tomto období
- ▶ ve lhůtě dvou let zpětně se ke stanovené kupní ceně připočte poměrná část z 80% hodnoty díla provedeného v období

druhého roku

- ▶ ve lhůtě tří let zpětně se ke stanovené kupní ceně připočte poměrná část ze 60% hodnoty díla provedeného v období třetího roku
- ▶ ve lhůtě čtyř let zpětně se ke stanovené kupní ceně připočte poměrná část ze 40% hodnoty díla provedeného v období čtvrtého roku
- ▶ ve lhůtě pěti let zpětně se ke stanovené kupní ceně připočte poměrná část z 20% hodnoty díla provedeného v období pátého roku.

V odůvodněných případech má rada městského obvodu právo navrhnout zastupitelstvu u

konkrétního projevu zvýšení nebo snížení kupní ceny v souladu se Zásadami hospodaření s domovním a bytovým fondem.

**Cena bytu u veřejných dražeb**

Cena bytové jednotky prodávané ve veřejné dražbě se řídí § 23, odst. 7 zák.č. 26/2000Sb., zákon o veřejných dražbách v platném znění. Sleva stanovená z kupní ceny bytové jednotky u přímého prodeje se nevztahuje na prodej bytové jednotky v dražbě.

**Stanovení ceny pozemku**

Cena pozemku pod domem s prodanými a prodávanými bytovými jednotkami se stanovuje ve výši 100,-Kč/m<sup>2</sup>

Příjmy z prodeje jednotek jsou

kapitálovými příjmy městského obvodu a mohou být použity výhradně na pořízení nemovitého majetku, nebo správu, údržbu, opravy a rekonstrukce nemovitého majetku, jehož správa byla svěřena městskému obvodu.

**Termín uhrazení kupní ceny**

Kupní cena bytové jednotky bude uhrazena kupujícím před podpisem kupní smlouvy, která bude kupujícím uzavřena do 15 dnů po uhrazení kupních cen všech bytových jednotek v domě.

**Domy vyňaté z prodeje**

Z prodeje jsou vyňaty nebytové prostory a bytové jednotky a nebytové prostory v bytovém domě Šrobárova 22/695.

## MLADÍ HASIČI BODOVALI

Dne 18.května proběhla soutěž v požárním sportu „Hasičské stovkování 2002“ v O.- Porubě. Mladí hrabovští hasiči se /ze 40-ti účastníků/ v kategorii starších chlapců umístili v běhu na 60 metrů s překážkami takto:

6. místo Stanislav Mintěl	18,69 sec
13.místo Martin Šír	20,92 sec
17.místo Jakub Marko	22,08 sec
25.místo Pavel Sobota	25,72 sec

Dne 15.června 2002 se zúčastnila dvě družstva mladých hasičů z Hrabové soutěže „O putovní pohár SDH O.- Zábřeh“ v disciplině požární útok

s vodou.

Mladší žáci (do 12 let) se umístili na 4.místě ve složení Miroslav Pospěch, Jakub Knotek, Josef Batho, Dominik Koutný, Martin Doležálek a Romana Haunerová v čase 39,48 vteřin.

Družstvo starších žáků, ve složení Luboš Piter, Ivo Bělunek, Pavel Sobota, Marek a Lukáš Lepíkovi, Lukáš Trtílek a Kamil Hauner se umístilo třetí v čase 29,67 vteřin.

J.Mintěl, P.Sýkora,  
H.Doležálková,  
vedoucí oddílu mladých hasičů



## Víte, že ...

- Městský obvod požádal Ministerstvo financí o dotaci ze státního rozpočtu na komplexní rekonstrukci ZŠ v roce 2003? Dostaneme ji??
- Smlouvu na stavbu domu s pečovatelskou službou na ulici Bělské podepsal starosta

## O PRÁZDNINÁCH BUDE...

O prázdninách bude ve školských zařízeních živo. Jedná se o údržbu a rekonstrukce s předpokládanými náklady cca 2,5mil.Kč. V základní škole na Paskovské 46 půjde o rekonstrukce elektrických rozvodů (cca 438tis.Kč) a ústředního topení (800), plochy před školou (500). V mateřské škole na ulici V.Huga se počítá s opravou střechy (cca 300tis.Kč), rekonstrukcí elektrorozvodů (104) a vody (125).

Ing.Bohumil Rundt dne 20.6.2002 se zhotovitelem, jímž je firma STAVOS Stavba a.s., a že dle harmonogramu prací by měl být objekt dokončen v září 2003?

► Byla zahájena oprava jízdniho pruhu ulice Místecké? Dle informací firmy STRABAG má být rekonstrukce ukončena do listopadu 2002?

► Dne 1.6.2002 se uskutečnil (pod patronací Maraton Klubu Seitl Ostrava a Sportovního klubu ZŠ Hrabová) na okruzích 5 km 1.ročník MARATON – Hrabová?

## USNESENÍ SOUDU O DRAŽBĚ

Okresní soud v Ostravě, ve věci výkonu rozhodnutí, rozhodl o prodeji nemovitostí. Jedná se o objekty vedle restaurace „Na vyhlídce“. Předmětem dražby je přízemní dům č.p.33 a zastavěný pozemek parc.č.

## OZNAČOVÁNÍ ULIC - UPOZORNĚNÍ!

Upozorňujeme občany Hrabové, že bude probíhat doplňování chybějících tabulek s názvy ulic. Jedná se o modré tabulky s bílými nápisy, které musí být umístěny vždy na začátku a na konci každé ulice a před a za každou křižovatkou s jinou ulicí. Ve smyslu § 30 zákona o obcích je vlastník nemovitosti povinen přistoupit na bezúplatné připevnění tabulky s označením ulice na své nemovitosti.

Na tomto místě bychom

vás chtěli ujistit, že tabulky budou umístovány na plotech nikoli na fasádách domů.

Žádáme vás o spolupráci se zaměstnanci ÚMOB Hrabová, kteří budou tyto práce provádět.

V případě jakýchkoliv dotazů nebo připomínek se obraťte na paní Petrovou, tel. 6735109.

## STUDIE K ŘEŠENÍ PROTIPOVODŇOVÉ OCHRANY

Povodí Odry s.p., jako správce vodních toků Ostravice a Ščučí, předložil městskému obvodu „Studii odtokových poměrů řeky Ostravice v ř.km 0,00 až 14,00, potoka Ščučí a jeho odlehčení km 0.00 – 7,9“, která potvrdila nevyhovující situaci v oblasti povodňové ochrany na potoku Ščučí. Jako řešení tohoto stavu studie navrhl zřízení odlehčovacího koryta z potoka Ščučí do vodního toku Olešné v obci Paskov. Dle stanoviska Povodí Odry, s.p. by financování stavby mohlo být řešeno na základě jejího zařazení do projektu „Podpora investičního opatření na ochranu před povodněmi“. Vstupní jednání vedení Povodí Odry a starostů Paskova Hrabové ukazují na možnost realizace v dohledné době.

Ing.Jana Faicová

## JAK JSME VOLILI V HRABOVÉ

Do poslanecké sněmovny za Hrabovou bylo zapsáno 2.827 voličů, kteří volili ve třech okrscích, při účasti celkem 1.769 voličů, tj. 62,65% s 1.767 platnými hlasy.

Přehled v % okrsek	č.300	č. 299	č.298	Hrabová celkem
volební účast	67,67	58,11	60,47	62,65
ČSSD	36,97	38,30	39,51	38,03
ODS	22,07	19,24	19,65	20,59
KSCM	17,20	21,88	18,77	19,01
Koalice	14,50	9,62	13,97	12,90
Sdruž.nezávislých	1,92	3,39	1,09	2,15
Pravý blok	2,43	0	0	1,07
Strana zelených	1,41	1,88	0,87	1,41
Naděje	0,64	1,32	0,87	0,90
ODA	0	0,37	1,09	0,39
Rep.M.Sládka	0,64	0,37	2,62	1,07

Pro vaši informaci jsme zvolili přehled podle údajů voličského zájmu, který se vyskytl nad 1% v některém z okrsků Hrabové.

## ÚSPĚŠNÁ INVESTICE MĚSTSKÉHO OBVODU - PARK PRO DĚTI A MLÁDEŽ

Máme zájem na tom, aby děti a mládež z našeho městského obvodu trávila čas účelně, věnovala se sportu a nečinností pro mládež nevhodným, případně nezákonným. Proto jsme upravili povrch stávajícího hřiště za budovou úřadu.

Na základě smlouvy o vzájemné spolupráci, uzavřené mezi Městským obvodem

Hrabová a Občanským sdružením KRCH OFF Skate, jsou na dobu 4 let stanoveny práva i povinnosti smluvních stran při provozování parku.

Městský úřad zabezpečil pozemek, jeho asfaltovou úpravu, aby na něj mohly být umístěny skateboardové překážky a zajistil správce areálu, který bude, po dobu provozu parku pro veřejnost,

nepřetržitě přítomen. Sdružení poskytne 8 ks skateboardových překážek, umístí je na pozemek, zajistí provoz skateparku a minimálně 2 krát ročně (v květnu a říjnu) jejich úpravu a údržbu, aby byly v řádném technickém stavu a nebylo ohroženo zdraví a život návštěvníků.

Skatepark je již v provozu a

jeho provoz je upraven provozním řádem. Již dnes se na hřišti prohánějí děti a mládež, z čehož máme velkou radost. Na správu skateparku budeme využívat mladých mužů v rámci civilní vojenské služby.

**Přejeme všem milovníkům tohoto sportu hodně hezkých zážitků bez úrazu!**

### PROVOZNÍ ŘÁD SKATEPARKU

- 1) Návštěvník je povinen dbát pokynů provozovatele a správce skateparku
- 2) Využití celého areálu hřiště je na vlastní nebezpečí každého z účastníků
- 3) Pro uživatele mladší 12ti let je vstup podmíněn doprovodem rodičů. Jsou také povinni používat ochranné přilby a chrániče. Osobám starším je užívání těchto pomůcek doporučeno.
- 4) Z kapacitních důvodů parku je nutno dbát pokynů správce, který určuje, řídí a dohlíží na bezpečný pohyb v celém areálu.
- 5) Návštěvník je povinen informovat provozovatele o zjištěných závadách na překážkách a na ostatním zařízení objektu
- 6) V celém areálu je zákaz kouření, konzumace alkoholických nápojů a drog
- 7) Provozní doba denně mimo zimních měsíců a s ohledem na počasí:
  - ve všedních dnech od 14 do 19 hodin
  - o víkendech od 9 do 19 hodin
- 8) Realizace akcí nad rámec běžného provozu (závody, exhibice, údržba apod.) se řídí samostatným provozním řádem, stanoveným pro každou akci
- 9) Skatepark v Hrabové je určen nejen pro skateboardisty, ale také pro jezdce na kolečkových bruslích a kolech BMX. Prosíme proto všechny o toleranci.

Zodpovědné osoby jsou členové občanského sdružení KRCH OFF Skate: Denis Martaus, Filip Holý, Marek Zach, Jiří Vrba a Pavel Drobík.

**Prázdninový provoz denně od 9,00 do 19,00 hodin!**

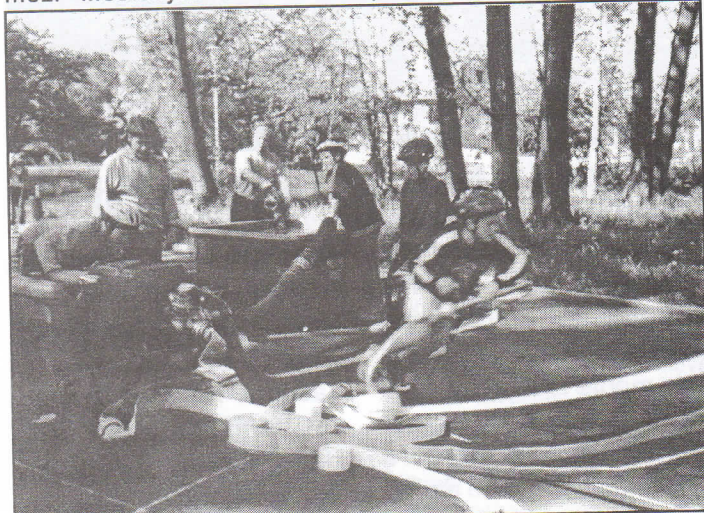
### UPOZORNĚNÍ VLASTNÍKŮM POZEMKŮ

S nastupujícím létem a příznivým počasím se jako každoročně opět potýkáme s bujně rostoucí trávou na loukách, v zahradách a podél komunikací.

Na tomto místě bychom rádi poděkovali těm, kteří své pozemky udržují průběžně tak, aby neznepříjemňovali život svým sousedům i těm, kteří okamžitě reagují na

výzvu zdejšího úřadu.

Nicméně najde se i pár nezodpovědných vlastníků, kterým chceme touto cestou připomenout, že za neudržovaný stav svých nemovitostí nesou plnou odpovědnost ve smyslu § 3 odst.1 zákona č.334/1992Sb., o ochraně zemědělského půdního fondu, v platném znění, a to i v případě, že pozemky pronajali k zemědělskému obhospodařování jiné osobě.



*Před oficiální soutěží, po všeobecné zimní přípravě v tělocvičně, zahájili naši mladí hasiči nácvik na první soutěže. Při požárním útoku je důležitá souhra členů družstva: nastartovat čerpadlo, dát savici do nádrže, spojit a rozvinout hadice do útočných proudů a dostat do nich vodu. Pak „jen“ zasáhnout cíl. To vše, co nejrychleji!*

### PROBLÉM PET LAHVI

Máme je doma, pochvalujeme si jejich dobré obalové vlastnosti. Co však s nimi jako s odpadem? Zašroubované jsou velmi pevné a neporadí si s nimi ani silný lis v popelářském voze. Nešvarem, který je a bude

postihován je jejich spalování v malých topeništích neboť vznikají a šíří se rakovinotvorné ovzduší, které postihuje všechny.

Když se rozhodnete PET láhev vyhodit, odšroubujte vždy její uzávěr a sešlápněte ji! Ideální je jejich separovaný sběr, který umožňuje jejich recyklaci a je praktikován v celé Evropě. Takto můžeme šetřit i svou kapsu!

### ROZLOUČENÍ

V mateřské škole Klubičko proběhlo dne 20.června rozloučení se čtrnácti školáky, kteří po prázdninách nastoupí do školy. Odpoledního programu se zúčastnili rodiče a pozvaní hosté. V besídce „Školáci se loučí“ byly recitace, zpěv, hra na flétnu i sportovní gymnastická dovednost. Na školní zahradě pak pokračovaly hry a závody spolu s rodiči v rodičovském trojboji. Společné rozloučení pak pokračovalo grilováním párků na školní zahradě a připravena byla také „Kouzelná noc pro děti“ – spaní v mateřské škole.

A. Dehnerová, ředitelka

### KRÁTCE

- II Areál bývalé panelárny společnosti Vítkovické stavby a.s. na ulici Mostní má nové vlastníky. Jedná se o firmy BT FINANCE s.r.o. a Č.V.PROTOTYP s.r.o., které provozují kovovýrobu. Dalším vlastníkem je firma TONSTAV – SERVICE s.r.o.
- II Dne 1.6.2002 nabyl účinnosti nový zákon o ochraně ovzduší. Obec kontroluje povinnosti provozovatelů malých stacionárních zdrojů, zejména zda neobtěžují kouřem a zápachem okolí a obydlené oblasti. Pod hrozbou pokuty /500 – 150.000Kč/ nelze na otevřených ohništích, v zahradním krbu nebo v grilovacím zařízení spalovat nic než suché dřevo, dřevěné uhlí, suché rostlinné materiály a plynná paliva určená výrobcem. Uvedená paliva nesmí být kontaminována chemickými látkami.
- II Rada Moravskoslezského kraje rozhodla o vyhlášení programu „Podpora ubytování na venkově v Moravskoslezském kraji“, a to v rámci přípravy ČR ke vstupu do EU a jeho dopady na region soudržnosti Moravskoslezsko.

Bližší informace jsou na [www.krajmoravskoslezsky.cz](http://www.krajmoravskoslezsky.cz), termín 31.8.2002.

### HRABOVSKÉ LISTY 5/2002

- Informační zpravodaj, vydává Úřad a Zastupitelstvo městského obvodu Hrabová. Řídí redakční rada. Vydávání povoleno pod reg. č. MK ČRE 12775 Tisk: TISL, Paskovská 31, Ostrava - Hrabová. Vydáno v červenci 2002. **ZDARMA!**