

OBČANSKÝ  
INFORMAČNÍ  
ZPRAVODAJ

1/ 93

# HRABOVSKÉ LISTY

## Se starostou nad rozpočtem

Zastupitelstvo městského obvodu Hrabová bude na nejbližším zasedání projednávat rozpočet pro rok 1993. Na některé otázky, které by nás mohly zajímat, se ptáme starosty ing. Bohumila Rundta:

Může občan Hrabové sestavu rozpočtu ovlivnit? A jak?

Rozpočet obce je věcí veřejnou. Každý občan Hrabové se k němu může vyjádřit písemně nebo ústně na jednání zastupitelstva. Proto je návrh rozpočtu vyvěšen na úřední desce 15 dnů před jednáním zastupitelstva, které bude 11. 3. 1993.

Dotace jsou výrazně nižší než loni. Co to znamená pro Hrabovou? Kam jde daň z nemovitostí, kterou budeme platit finančnímu úřadu?

Dotovány jsou výdaje na sociální podpory občanů, výkon státní správy v přenesené působnosti obce a částečné školství. Finanční zdroje jsou vytvořeny především vlastními příjmy. Přitom ty rozhodující vyplývají z nových daňových zákonů, daňová příznání poplatníků ještě nemáme, takže jsou stanoveny odborným odhadem. Daň z nemovitostí, i když správcem daně je finanční úřad, je jedním z rozhodujících příjmů obce. Podle našich předpokladů by měla činit 1 389 tis. z toho podnikatelské subjekty 1180 tis. Podle našich propočetů by teoreticky mohla být vyšší, může být ovlivňována platební schopností podniků, případně i bankrotem.

Vážení spoluobčané  
srdečně Vás zveme na  
**BESEDU S OBČANY**

kteřá se uskuteční  
v sále restaurace "U lípy"  
dne 18. 3. 1993  
se začátkem v 18,00 hod.

K napojování rodinných domků na plyn podá informace zástupce plynáren.

Očekáváme vaši hojnou účast také v diskuzi na téma: do čeho přednostně investovat z obecního rozpočtu a na co se v obci zaměřit.

Zastupitelstvo  
městského obvodu Hrabová

Otevřenou záležitostí je daň z příjmu fyzických osob, kterou rozpočtujeme v loňské výši a která může být nižší vzhledem k chování poplatníků v nových daňových podmínkách. Proto se budeme k rozpočtu pravidelně vracet v průběhu roku s jeho upřesňováním.

Nebyl systém dotací výhodnější?

Byl určitě pohodlnější. tvorba rozpočtu z vlastních příjmů je však spravedlivější než rozdělování dotací podle počtu obyvatel, které zvyšovalo městské obvody sídlištního typu.

Jak je sestaven návrh výdajů?

Tak, aby pokryl v první řadě základní potřeby obvodu: provoz školy, veřejné osvětlení, čištění komunikací, úřad ... Věcně se připravujeme nad rámec rozpočtu. Už dnes víme, že příjmy budou vyšší rozdělením očekávané rezervy města městským obvodům, o čemž rozhodlo zastupitelstvo města na návrh Sboru starostů. Tato částka zatím v rozpočtu není, bude řešena

*pokračování na str. 2*

## MÁTE UŽ POVOLENÍ STAVBY PLYNOVÉ PŘÍPOJKY A VNITŘNÍCH ROZVODŮ ?

Současný stav na úseku plynofikace v Hrabové je následující: bylo položeno potrubí na ulicích Klášná, Na konečné, Na ščučím, a na přilehlém úseku Paskovské. Rovněž je dokončena regulační stanice na ulici Klášná.

Aby bylo možno tento úsek zprovoznit, musí se najít alespoň 20 rodinných domků. Proto v současné době je prvořadým úkolem zájemců o plynofikaci zajištění příslušných stavebních úprav, tj. položení domovní přípojky a provedení vnitřních rozvodů. Uvedené práce mohou být provedeny až po vydání stavebního povolení:

1) Stavebník podá žádost o vydání stavebního povolení na formuláři, který obdrží na zdejší stavební úřadě.

K žádosti předloží tyto doklady:  
2) doklad o vlastnictví rod. domu

3) situační snímek pozemkové mapy se zákresem umístění plyn. přípojky

4) fotokopii živnosten. listu

## ROZPOČET HRABOVÉ NA ROK 1993

příjmy	v tis.Kč
účelová dotace - školství	462
účelová dotace - sociální dávky	450
neúčelová dotace na správu	310
příjmy za stravné školní jídelny	601
daň z příjmů - podnikatelská činnost	829
daň z nemovitostí obyvatelstva	209
daň z nemovitostí podnikatelské sféry	1 180
tržby z bytového hospodářství - nájemné	2 016
příjmy za prodej a pronájem obecního majetku	401
správní poplatky	213
příjmy za ukládání odpadu	566
ostatní a doplňkové příjmy	668
dokrytí rozpočtu z fondu rozvoje a rezerv	3 002
<b>úhrn příjmů</b>	<b>10 907</b>
výdaje	v tis.Kč
vodní hospodářství	213
zemědělství	10
doprava (opravy a údržba komunikací)	110
školství	4 191
kulturní středisko	88
správa (has. zbrojn., zastupitelstvo, úřad)	1 618
sociální věci	450
místní hospodářství (hřbitov, veř. osvětlení, zeleň, čištění komunikací, byt. hospodářství)	3 217
z toho náklady na bytové hospodářství	(2 316)
výstavba měst a obcí - plynofikace	1 010
<b>úhrn výdajů</b>	<b>10 907</b>

## ČERNÍ ŠERIFOVÉ V AKCI

Během měsíce ledna se Městská policie v Hrabové zabývala přestupky osob a kontrolami, při nichž docházelo k narušování veřejného pořádku v obci.

Ve své činnosti vyřizovala:

- 59 přestupků proti veřejnému pořádku
- 1 přestupek proti občanskému soužití
- 6 jiných úkolů na úseku veřejného pořádku
- 8 přestupků vyřizovaných blokovou pokutou
- 2 kontroly podezřelých osob
- 3 osoby předvedla
- 2 osoby předvedla na protialkoholní záchytnou stanici
- 4 osoby předvedla na Policii ČR

nebo registrace projektanta

5) 2x projektovou dokumentaci domovní přípojky a vnitřního rozvodu plynu v rod. domu s vyjádřením zástupce SM plynáren - p. Šimon, vedoucí služebny v O.-Zábřehu, Pavlova 6

Stavebníka může při tomto vyřizování zastupovat libovolná firma (např. projektant).

Bližší informace na ÚMOB podá ing. Slavík.

ing. Faicová

Městská policie zabezpečila průběh výměny peněz při měnové odluce



## Z DĚJIN HRABOVÉ-výňatky z obecní kroniky (2. pokračování)

Nejstarší zmínka o Hrabové je v závěti olomouckého biskupa Bruna, který koupil paskovské panství pro kapitulou olomouckou od vdovy po Konrádovi z Plavče. Závět je datována 3. 12. 1267.

Po vystavění selských gruntů byly tyto přenechány k užívání novým osadníkům. Tito se zavázali splácet poplatek a provádět pro držitele panství polní a jiné práce (tehdy jen mírné) jako povinnost robotní.

Roku 1296 byla hrozná povodeň. Řeka Ostravice prodrala si nové toky v pozemcích na straně Moravské, zejména v Paskově a Hrabové. Slezané činili si pak nárok na pozemky, jež byly za novým tokem řeky Ostravice na východní straně. Z toho vyzvaly různé hádky a stížnosti Moravanů. Na základě této stížnosti učiněna byla smlouva mezi knížetem těšínským Měškem a biskupem olomouckým.

Roku 1315 zaznamenán jest hrozný hlad. Neúroda po více let byla příčinou drahoty, nedostatku a takového hladu, že snad někde lidé nejen zdechlí, ale i lidské maso jedli. Z toho povstaly nemoci a mnoho lidí zemřelo.

V r. 1505 připomíná se Malá Hrabová jako část panství Ladislava z Kadaně. Dal popud k zakládání rybníků, aby zadržována byla voda při povodních a tím se

zabránilo potopám v obci. Rybníky přinášely pak i užitek, neboť byly založeny na nížinách a bažinách, které žádného užítku do té doby nedávaly.

Roku 1593 urovnal majitel panství Ctibor Sierakovski z Pěrkova spor mezi občany hrabovskými a novobělskými, mezi nimiž odedávna byly roztržky o svádění vody z novobělských rolí a hnání na hrabovské role, čímž byly způsobeny Hrabovjanům velké škody.

V r. 1699 založena byla na panství paskovském kniha "Urbář", která podává přehled o povinnostech poddaných ve všech obcích tohoto panství. K velké Hrabové patřily rybníky: Pilík, Nový Hurt, Starý Hurt, Šajer, Krašický, Bezděk, Šídlovec, Prostředník, Nad stodůlky, Kratošovský, Najer, Janošovský, Na břehu, Boran

(rybníček). V Hrabové byl fojt, jeden volný sedlák, 24 rolníků, 11 chalupníků a jedna obecní chaloupka.

Mezi jmény se uvádí následující: Choleva, Žáček, Lyčka, Haladej, Martinák, Piskoř, Míček, Mutina, Šustek, Juříček, Černý, Rejnoch, Jakubek, Lička, Kovalčík, Vratný, Bednář, Novák, Havránek, Janša, Michna, Vilkyn.

Zdejší vrchnost podle historických záznamů vykonávala svoji moc dosti lidsky, snad proto, že nenáležela k mocenské kastě ve státě.

Hospodaření na selském v dobách poddanství bylo pravidelné, trojhonné s úhorem až tříletým k pasení dobytka s výjimkou pozemků "na luhu", kde následkem propustnosti půdy častěji se hnojilo a pěstovaly okopaniny.

Selská půda málo rodila na úzkých záhonech (6 - 8 brázd)

do hloubky asi 10 cm oraných. Sela se rež, oves, málo žita (pšenice), málo ječmene, ale také málo lnu, neboť se nedařil. Bylo pravidlem síti "měřici na měřici", t.j. u ovsa 40 kg, u rži a žita po 50 kg na 533 čtverečních sáhů a sklizeň čtyřnásobná byla už považována za dobrou.

V obdobích deštivých byla úroda nejistá, často mokrem a shnitím zničena. Pak byla bída selského lidu v Hrabové velmi častým hostem. Chlebem šetřilo se vždycky a nebylo dovoleno ukrojit si kdy kdo chtěl. Koláče jedly se vždy o velkých svátcích. Jedávaly se mléčná jídla, ale bez smetany, neboť máslo bylo třeba šetřit na prodej, rovněž tak vejce a drůbež, což poskytovalo jediný příjem hospodyně na nejnütnější výdaje a na zaopatření skrovné výbavy pro dcery.

## Se starostou nad rozpočtem

dokončení ze strany 1

rozpočtovým opatřením a pro Hrabovou by měla činit zhruba 600 tis. Kč.

Co je v rozpočtu nejnáročnější?

Škola. Odečteme-li dalších 1300 tis. Kč, které budou investovány do velkých oprav, náklady na jednoho žáka ve výši 4956 Kč jsou vysoce nadprůměrné ve srovnání s jinými školami a několikanásobně převyšují dotaci do školství. Spolu s vedením školy hledáme způsob na zvýšení využití školy, přestože v budoucnu očekáváme snížení nákladů na teplo - další rozhodující položka - jednak zateplením střechy, jednak měřením a regulací spotřeby. Musíme však při nižší spotřebě kalkulovat s vyšší cenou tepla vzhledem k vytápění lokální kotelnou na Šídlovci, ekonomicky a koncepčně asi tím nejméně vhodným způsobem topení. Ale to je již jiná kapitola, která se netýká jen školy a kterou se musíme již dnes rovněž zabývat.

Okna nebyla v některých domech na Šídlovci natřena více než 20 let. Bude se letos v náterech pokračovat?

Bude, byť v omezeném rozsahu. Obecní rada doporučuje Zastupitelstvu uvolnit nad rámec příjmu z nájemného pro údržbu bytového

fundu 300 tis. Kč. Přinejmenším stejně důležité jako nátěry jsou však elektroveze a porevizní opravy, výměny plynových spotřebičů a lázeňských válců, opravy žlabů, svodů, revize a opravy ústředního topení. Zatím dalších 200 tis. Kč je určeno na opravy a zřízení kanalizace bytových domů vč. domu vedle kostela v ul. Jestřábského, který není napojen na blízkou páteřní kanalizaci. Znamená to, že zpět do bytového fondu se vloží veškeré nájemné ve výši 2016 tis. Kč a navíc 500 tis. Kč.

Co plynofikace rodinné zástavby?

Bude pokračovat minimálně v rozsahu uzavřené smlouvy o sdružení finančních prostředků mezi Hrabovou a plynárnami. Peníze, které získáme z poplatků za ukládání odpadů (pozn. red. - zejména z haldy a.s. Vítkovice) jsou určeny především k tomuto účelu.

Povídá se že vesnická část dopláci na Šídlovec a naopak na Šídlovci se říká, že větší část financí jde do vesnické části. Co je na tom pravdy?

Tyto úvahy jsou nesmyslné. Odbourání dotací státu k nájemnému sice omezilo prostředky na údržbu bytů, ale ten, kdo bydlí na

Šídlovci, nemůže za zanedbanost bytového fondu odhadovanou zhruba na 40 mil. Kč, za dlouhodobě neprováděnou či nekvalitní údržbu. Stejně tak obyvatel rodinného domku nemůže za to, že technická vybavenost Hrabové je zoufalá. Za to oba žijí ve znečištěném prostředí, obklopeném haldami v souladu s donedávna platnou územní koncepcí. A není vůbec náhodné, že ti, kteří tento stav přivodili dnes situaci zneužívají a vyvolávají zbytečné emoce a vztahy, které jste naznačil Vaší otázkou.

Zmínil jste se o donedávna platné územní koncepci. Máte novou?

Pro oblast Žižkova ano, byla již schválena Zastupitelstvem. Pro ostatní část je zpracován koncept, který byl již předložen občanům. Při jeho projednávání s dotčenými orgány je hodně střetů zájmů vzhledem k bývalým rozhodnutím. Jeden příklad za všechny: V roce 1990 bylo rozhodnuto v územním řízení býv. ObNV o výstavbě trafostanice 110/10 kV pro Dubinu vedle školy naproti Šídlovci. Toto rozhodnutí je platné a SME chtějí stavět. Přes několik jednání Hrabová nesouhlasí a rozvodna tam nebude.

### Ptali jsme se

na zkušenosti s přijmem nového TV signálu. Paní Sebestová ze Šídlovecké ulice č. 6 vyjádřila svou spokojenost, podobně jako její sousedé, kde příjem televize před zavedením kabelu nebyl kvalitní.

Doufáme, že firma ukončí také úpravy terénu po výkopech, jinak chce úřad, třebaže je společníkem KTO - jih, uplatnit sankce.

# LETOS POPRVÉ DAŇ Z NEMOVITOSTÍ

V letošním roce nebudou majitelé rodinných domků a pozemků platit daň domovní a daň zemědělskou, nýbrž daň z nemovitostí. Tuto daň zaplatí i podnikatelé místo dřívějších tzv. dislokačních poplatků. Pracovníci Finančního úřadu 2 z Ostravy - Vítkovic (v budově Vítkovických staveb u nádraží), který je správcem daňového poplatku, sdělil pro "Hrabovské listy" následující informace:

## Z jakých právních předpisů se vychází?

Právní úprava této daně je dána zákonem č. 338/92 Sb. Nemovitostmi se rozumí pozemky a stavby spojené se zemí pevným základem. Daň z nemovitostí je rozdělena na daň z pozemků a daň ze staveb.

## Kdy a jak se budou daně platit?

Daň z nemovitostí je poplatník povinen si sám vypočítat a uvést v daňovém přiznání. Tiskopisy si mohou občané vyzvednout v druhé polovině března na ÚMOb Hrabová. Pro vysvětlení nejasností budou na ÚMOb konzultační dny. Daňové přiznání je nutno zaslat Finančnímu úřadu nejpozději do 15 května 1993. Poplatníkem je vlastník nemovitosti, v některých případech uživatel popř. nájemce.

## Daň z pozemků

Předmětem daně jsou pozemky vedené v evidenci nemovitostí kromě pozemků skutečně zastavěných stavbou (ty jsou zahrnuty v dani ze staveb). Při výpočtu daně

potřebujeme znát druh pozemku a jeho výměru. Tyto údaje zjistíme z výpisu z evidence nemovitostí, který vydává katastrální úřad. Takto zjištěnou výměru upravíme odečtením pozemků skutečně zastavěných stavbou, které nejsou předmětem daně z pozemků.

Základem pro výpočet je cena půdy, která je pro Hrabovou předběžně 3,19 Kč/m<sup>2</sup>. Sazba daně je 0,75% z ceny půdy u zahrad, ovocných sadů a orné půdy a 0,25% z ceny luk a pastvin. U stavebních pozemků se bude platit 0,10 Kč z každého m<sup>2</sup>.

Od daně jsou osvobozeny pozemky ve vlastnictví státu a obce a pozemky sloužící veřejnému zájmu. Přesný výčet případů

osvobození a úlev je uveden v zákoně.

## Daň ze staveb

Předmětem daně jsou stavby kolaudované nebo kolaudačním rozhodnutím podléhající.

Sazby daně pro Hrabovou:

- u obytných domů 3,50Kč/m<sup>2</sup>
- u ostatních staveb sloužících jako příslušenství k obytným domům z výměry nad 16 m<sup>2</sup> 3,50Kč/m<sup>2</sup>
- u chat, staveb a domů pro indiv. rekreaci 3,00Kč/m<sup>2</sup>
- u garáží vystavěných odděleně od obytných domů 4,00Kč/m<sup>2</sup>
- u ostatních zastavěných ploch 1,00Kč/m<sup>2</sup>

Základní sazby daně za 1 m<sup>2</sup> zastavěné plochy u obytných domů a příslušenství se zvyšují o 0,75 Kč za každé další podlaží, jestliže zastavěná plocha podlaží přesahuje dvě třetiny zastavěné plochy. Pokud se v obytném domě provádí podnikatelská činnost, zvyšuje se daň o 2 Kč za každý m<sup>2</sup> podlahové plochy nebytového prostoru.

Od daně jsou osvobozeni majitelé novostaveb (na 15 let), které neslouží podnikatelským účelům. Přesný výčet osvobození a úlev je uveden v zákoně.

## K čemu bude použito výnosu daně?

Výnos této daně bude příjmovou položkou rozpočtu městského obvodu.

## ÚHRADA ZA SLUŽBY SPOJENÉ S UŽÍVÁNÍM BYTU

Koncem ledna byli vývěskami v domech nájemníci bytů v domech v majetku městského obvodu Hrabová uvědoměni CI-TY-Realitní agenturou o nutném zvýšení záloh za služby, které jsou poskytované spolu s nájmem. Jedná se o finanční částky, které jsou jednou ročně zučtovatelné. Přeplatky budou nájemníkům vráceny, nedoplatky budou muset zase naopak nájemníci doplatit majiteli domu (městskému obvodu Hrabová), který za ně po celý rok tyto služby platil dodavatelům v souladu s vyhláškou 60/1964 Sb. ve znění vyhlášky 15/1992 Sb.

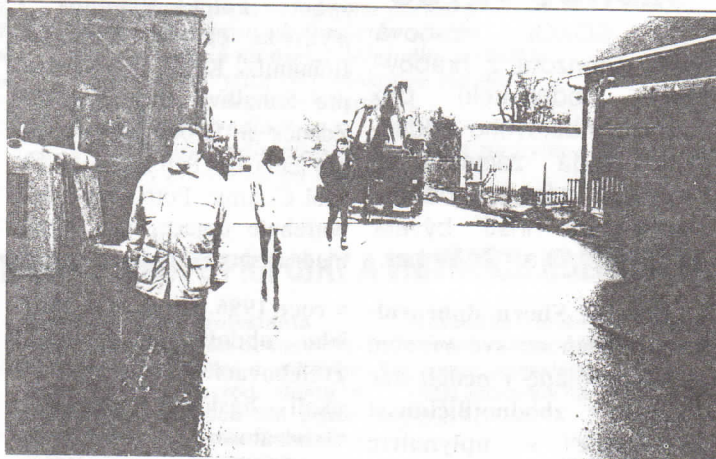
Jedná se o zajišťování odvozu a likvidace tuhého domovního odpadu, kde podnik Odvoz a zpracování odpadu od 1. ledna 1993 na

základě rozhodnutí rady města Ostravy podstatně zvýšil cenu za tuto službu. Odvoz jedné popelnice jednou týdně stojí 408 Kč ročně. Odvoz jednoho kontejneru třikrát týdně

11.916 Kč ročně. Tyto platby jsou na jednotlivé nájemníky rozpočítávány dle velikostí obytných ploch jimi pronajatých bytů.

*pokračování na str. 4*

Překop Paskovské firmou ALLES pro plynovou přípojku



## Používání kontejnerů na odpady o obsahu 4 m<sup>3</sup>

Podle provozního řádu firmy OZO (odvoz a zpracování odpadů) je povoleno plnit kontejnery, rozmístěné na různých místech obce, následujícími materiály:

- kovový odpad vč. starých ledniček, praček apod.
- textilní odpad vč. matrací
- gumové předměty a boty
- předměty z PVC
- části starého nábytku vč. televizorů

Do kontejnerů je zakázáno ukládat:

- popel, seno, listí, plevel, shnilé ovoce, pařezy, větve
- mršiny, kosti, a odpad z kuchyně
- baterie, pneumatiky
- plechovky od barev
- zářivky, výbojky
- staré léky, chemikálie

Aby nedocházelo k přetěžování kontejnerů (nosnost je pouze 3000 kg), musí být po dobu plnění svěřena jedna bočnice a kontejner lze plnit pouze po úroveň hrany svěřené bočnice.

V případě výskytu většího množství stavební sutě nebo

zeminy mohou si stavebníci objednat kontejner 7 m<sup>3</sup> přímo u OZO - Kunčice, č. tel.: 351534, 351762.

Pokud budou do veřejně přístupných kontejnerů odkládány materiály, které odkládat nelze, může být odmítnuto jejich odvezení na skládku. Kontejner, naplněný nevhodným materiálem by bylo nutno ručně vyložit a přetřídit.

Řešením problematiky odpadů je na ÚMOb v Hrabové pověřen ing. Slavík, č. tel.: 353758.

## Kominické práce

Od 1. března dochází ke změně na území Hrabové - kominické práce budou placeny ihned na místě po jejich provedení takto:

1. vyčištění komínu na tuhá paliva 15,- Kč
2. Vyčištění komínu plynového topení 21,- Kč

Komíny v Hrabové čistí p. Chmelíček Vlastimil (Kovářská 8, Vítkovice), který je rovněž oprávněnou osobou pro revize nově vyvolžkových komínů.

## INFORMACE

Znovu připomínáme telefonní čísla v případech havárií bytového fondu!

Volejte havarijní službu:

tel.: 301 382  
nebo 432 547

## NAŠI JUBILANTI

Uvádíme seznam občanů, kteří se v I. čtvrtletí 1993 dožívají svého významného životního výročí.

70 let:

**TOMAŠOVSKÁ Jarmila**  
Na farském 11

**TOMAŠOVSKÝ Lumír**  
Na farském 11

**KUREK Josef**  
Obchodní 1

**ŠUSTEK Josef**  
Paskovská 280

**TÁBORSKÝ Arnošt**  
Příborská 33

**MRKVA Jaromír**  
Slínova 7

**HRANICKÝ Oldřich**  
Šrobárova 27

**PIKONSKÁ Marie**  
U kotelny 16

75 let:

**PACANOVÁ Terezie**  
Vikt. Huga 7

## JEDNOU VĚTOU

TJ SOKOL Hrabová hledá sponzora z hrabovských podnikatelů pro činnost fotbalového oddílu. Dále hledá zájemce o pronájem stánku s občerstvením na hřišti, bývalá pivnička SUD a TSAMI bar.

Členové Sboru dobrovolných hasičů na své výroční valné hromadě v neděli dne 7.2.1993 zhodnotili činnost organizace v uplynulém roce, poukázali na nedostatky v operačně taktické

## HASIČI HODNOTILI

přípravě, účasti na soutěžích, v prevenci a výchově mládeže. Kladně byla hodnocena kulturně společenská činnost, která vytváří rovněž finanční zabezpečení. Ve spolupráci s ÚMOB Hrabová úspěšně dokončili opravu hasičské zbrojnice. Hrabovští hasiči si do budoucna vytyčili přípravu na významné jubileum 100 let trvání Sboru, které oslaví

80 let:

**STIBOROVÁ Marie**  
Na Ščuším 29

**SKOTNICOVÁ Vlasta**  
Paskovská 35

**MICHNOVÁ Božena**  
Paskovská 207

**LINHARTOVÁ Vojtěška**  
Paskovská 321

**PAVLÍKOVÁ Matylda**  
Příborská 31

85 let:

**BOJDA Karel**  
Na konečné 27

**FIZIOVÁ Matylda**  
U kotelny 8

Milí spoluobčané, přejeme Vám do dalších let hodně zdraví, štěstí a životní pohody.

Úřad měst. obv. Hrabová

## KRÁTCE

Valná hromada TJ SOKOL Hrabová se konala v pátek 19.2.1993. Sokol má v Hrabové 120-ti člennou základnu. Byl zvolen nový výbor: Folt Vladimír - předseda, členové Vojkůvka Bohumil, Konečný Václav, pro fotbalový oddíl Vašíček Zdeněk a Štrondala Zdeněk, pro tenis Toř Petr a pro ZRTV Elbl Čestmír. Fotbalový oddíl potřebuje dotace, jsou proto hledáni sponzoři.

v roce 1996. Úkolem nejbližšího období je dokončit zvelebovací práce uvnitř i v okolí hasičské zbrojnice. Generálním zástupcem hasičské vzájemné pojišťovny p. Čablou byla podána

informace o zahájení pojišťovací činnosti. Doporučeno bylo zajímat se o pojištění majetku a doporučit pojišťování u HVP a.s. známým. Rovněž bylo nabídnuto zakoupení akcií HVP a.s. Informace mohou členové a spoluobčané získat u Jaroslava Janše, Paskovská 266 nebo každý pátek od 17,00 hod. v hasičské zbrojnici.

Jaroslav Janša, starosta SDH

## ÚHRADA ZA SLUŽBY ...

dokončení ze str. 3

Dále se pravidelně provádí čištění komínů. I u této služby vzrostla od 1.ledna 1993 cena na základě odsouhlasení ve Společenstvu kominíků.

Záloha na vyčerpání a likvidaci splašků z žump a septiků nebyla dosud zvyšována, ale jak byli výše uvedenou vývěskou nájemníci informováni asi i za tuto službu bude nutno s ohledem na zvýšené ceny dodavatelů zálohy opravit, v současné době CITY - Realitní agentura, jako pověřený správce domů vyhledává nejlevnější dodavatele.

Záloha na provoz a údržbu společné televizní antény zůstala v původní výši neboť pokrývá náklady na tuto službu. Postupně bude v obvodu Hrabová v souvislosti s přepojením na kabelovou televizi rušen systém STA.

Jednou z finančně nejnáročnějších služeb nájemníkům je dodávka tepla, případně teplé vody. V městském obvodu Hrabová je teplo dodáváno dvěma dodavateli. Vítkovice a.s. z kotelny Šídlovec, odkud je dodáváno pouze teplo a to v ceně 119,60 Kč na jeden metr čtverečný otápné plochy ročně. Nájemníci však platí podle Výměru ministerstva financí ČR 01/93 pouze 89 Kč. Rozdíl, tj. 30,60 Kč doplácí majiteli domu finanční úřad ze státní dotace. Stejná situace je i u dodavatele Zásobování teplem Ostrava s.p., který zajišťuje teplo a teplou vodu na ulici Jestřábského. Majitel domu platí za jeden metr čtverečný otápné plochy ročně 229,42 Kč, nájemník bytu zaplatí 137 Kč a finanční úřad ze státní dotace doplatí 92,42 Kč. Z tohoto důvodu u dodávky tepla a teplé vody za rok 1993, pokud nebude dodávka měřena na napojovacím uzlu domu ze strany dodavatele a nezmění se systém státní dotace, nebude prováděno vůči nájemníkům bytů vyúčtování. Dodavatel má dle vyhlášky 186/1991 Sb. povinnost do 1. 9. 1993 osadit na napojovacích uzlech domů měřiče dodáva-

ného množství tepla do domu. V případě splnění této povinnosti bude dodávané teplo placeno nájemníky bytů dle množství GJ naměřených na patě domu a rozúčtovaných dle velikosti otápné plochy jednotlivých bytů a nebytových prostor v domě a to v cenách 120 Kč za jeden GJ. Množství tepla spotřebovaného na ohřev TUV bude nájemník hradit v ceně 108 Kč za jeden GJ. Finanční úřad by i v tomto případě vyrovnal rozdíl mezi částkou placenou nájemníky bytů a částkou placenou dodavateli tepla. V tomto případě by zálohy placené nájemníky byly rovněž vyúčtovány.

Zatímco cenu všech již jmenovaných služeb může nájemník ovlivnit jen částečně, ne-li vůbec, u poslední služby - osvětlení společných prostor v domě je plně v rukou nájemníků, jak vysoké budou roční náklady. V této položce se totiž promítnou nejen faktury za nájem elektroměru a spotřebu el. energie na osvětlení společných prostor, výměny elektroměru, revize, ale i veškeré výměny a opravy zárovek, zářivkových trubíc, vypínačů, spínačů, schod. automatů, jističů, osvětl. těles, výměny a opravy el. vratných, el. zámků, zvonkových panelů. Dále rovněž veškerá spotřeba el. energie odebraná ze zásuvek ve společných prostorách v domě k provádění různých oprav a kutilských prací sousedů v domě.

Pro úplnost je nutno dodat, že tyto platby se týkají v souladu se zák. opatřením předsednictva FS 297/1992 Sb. i vlastníků bytů v domech v majetku městského obvodu Hrabová.

- PM -

HRABOVSKÉ LISTY -  
obecní a informační zpravodaj  
řídí a vydává Úřad městského  
obvodu Hrabová. Odpovědný  
redaktor ing. Kosela. Vydávání  
periodika povoleno pod  
reg. č. zn. ÚMO-51/92-PP.  
-Tisk: KOPI SOOP, Ostrava,  
Místecká 258.  
Z d a r m a !