



ROZHOVOR SE STAROSTOU O PROBLÉMECH HRABOVÉ

Spolu s jinými změnami se po listopadu 1989 i Ostrava-Hrabová stala samostatným obvodem města. Po letech, kdy občané této části Ostravy pociťovali, že jsou „jen“ zanedbávanější součástí Ostravy-jih, zvolili jsme si v posledních volbách poslance z jeho okolí či sousedství. Samostatnost obvodu má spoustu výhod, ale problémů s tím spojených je také dost.

Na otázku, jaké jsou hlavní úkoly nového zastupitelstva obvodu, odpovídá starosta Hrabové ing. Bohumil RUNDT:

„Především musí členové zastupitelstva rozhodnout o budoucí tváři Hrabové. Bývalý územní plán počítal s pokračováním sídliště Dubina podél Žižkova. Ve střední části obvodu měla být řadová zástavba a pro jižní konec platila stavební uzávěra v důsledku poddolování. Současné zastupitelstvo tyto záměry odmítlo. Rozhodlo o zadání nového regulačního plánu, ve kterém by Hrabová byla obvodem se zástavbou ro-

dinných domků a stávajícími bytovými domy a s ekologickým průmyslem. Tento návrh bude v příštích dnech dán k posouzení občanům.“

Vážený spoluobčane,

dostává se Vám do rukou první číslo HRABOVSKÝCH LISTŮ, místních novin, kterými Vás podle potřeby budeme informovat o dění v Hrabové, o záměrech v její obnově a jejím rozvoji. Seznámíme Vás s činností Úřadu městského obvodu Hrabová, budeme Vám poskytovat informace z jednání zastupitelstva.

Naše situace není jednoduchá. Obecní samosprávu i stát-

ní správu jsme začali zřizovat od úplného počátku, nebylo na co v Hrabové navázat. A zanedbáním Hrabové, opomíjením občanské vybavenosti, chybějících inženýrských sítí, o negativním vlivu nevhodně umístěného průmyslu, odvalů a skládek na životní prostředí víte. Méně je už známo, že objekty, které jsme převzali, vyžadují velké a finančně náročné opravy.

Tím více považujeme za nutné Vám sdělit, co zamýšlíme, jaké máme problémy. A naopak potřebujeme znát Vaše názory, nápady a rady, abychom mohli rozhodovat v souladu s Vašimi zájmy a se znalostí problematiky. Čekáme na Vás, na Vaši dobře míněnou radu. Ubezpečujeme Vás, že vše, co děláme, se snažíme dělat ve prospěch Hrabové a jejích občanů.

RADA městského obvodu Hrabová

■ Co se skrývá pod pojmem ekologický průmysl?

„Současná struktura průmyslu v obvodu je nevhodná. Její transformace záleží především na podnikatelských aktivitách podniků. Obec dává některým z nich najevo, že nesplňují naše představy o ochraně životního prostředí. Vedeme jednání s městskou hygienou, vodohospodáři a státní báňskou správou, udělujeme pokuty. Potřebujeme průmysl pro zaměstnání občanů, pro rozvoj obvodu, ale bez znečišťování prostředí, bez škodlivých emisí.“

■ Byl projednán rozpočet Ostravy pro tento rok. Jaký je podíl finančních prostředků určených pro náš obvod?

„V rámci města Ostravy jsou dotace ze státního rozpočtu pro obvody rozděleny podle kritérií dohodnutých starosty obvodů. Takže Hrabová svůj podíl dostane. Ale krajíc, ze kterého se rozděluje, je malý. Zatím máme peněz méně než v loňském roce. Při současném rozvoji soukromého podnikání v našem obvodu počítáme se zvýšením vlastních příjmů z podnikatelské činnosti. Tyto příjmy však tvoří poměrně malou část rozpočtu.“

Pokračování na straně 3

Sociální péče o občany

Na stránkách Hrabovských listů bychom vás postupně chtěli informovat o změnách a nařízeních v sociální oblasti. Dnes to bude informace o dávkách sociální péče pro staré a zdravotně postižené občany a pro občany, kteří o ně pečují.

Dávky sociální péče jsou poskytovány Úřadem městského obvodu Hrabová po prošetření sociální situace těm občanům, kterým jejich důchody nepostačují ke krytí nezbytných životních potřeb.

Poskytování dávek se řídí mezinárodním zákonem č. 100 z roku 1988, zák. č. 463/91 Sb., o životním minimu a zák. č. 482/91 Sb., o sociální potřebnosti ze dne 29. 11. 1991 a platnými vyhláškami č. 182/91 Sb. a 149/88 Sb.

Za částku potřebnou k zajištění výživy a ostatních osobních potřeb u jednotlivce se považuje 1200 Kčs měsíčně. Jestliže zdravotní stav občana vyžaduje, podle doporučení příslušného odborného lékaře, zvýšené životní náklady spojené s dietním stravováním, pak je tato částka o 500 Kčs vyšší, což činí 1700 Kčs. Za částku potřebnou k úhradě nákladů na domácnost se považuje 500 Kčs

u jednotlivce a u manželské dvojice 650 Kčs.

Sociálně potřebným občanům jsou poskytovány jednorázové finanční výpomoci, opakované finanční příspěvky (měsíční), příspěvky při péči o osobu blízkou a jinou osobu, příspěvky na rekreační a lázeňskou péči nepracujícím důchodcům, příspěvky na složitě ortopedické pomůcky.

Jednorázové peněžité příspěvky se poskytují občanům na hranici sociální potřebnosti, kterým jejich běžné příjmy nepostačují k úhradě mimořádných životních nákladů.

Účelové příspěvky jsou poskytovány občanům těžce tělesně postiženým k zakoupení kompenzačních pomůcek, sloužících k odstranění, zmírnění nebo překonání následků jejich postižení (zejména nevidomí, neslyšící), pokud tyto pomůcky nepropůjčuje státní zdravotní správa.

Stane-li se občan sociálně potřebným z důvodu péče o zleťlou osobu blízkou, která je převážně nebo úplně bezmocná nebo starší 80 let, náleží mu peněžité příspěvek. Peněžité příspěvek náleží též občanu, který za podmínek uvedených ve větě první pečuje o jinou než blízkou osobu za předpokladu, že žije ve společné domácnosti.

Příspěvky na rekreaci a lázeňskou péči se mohou poskytnout nepracujícím důchodcům, kteří hradí poukazy na rekreaci a lázeňskou péči z

Pokračování na straně 3

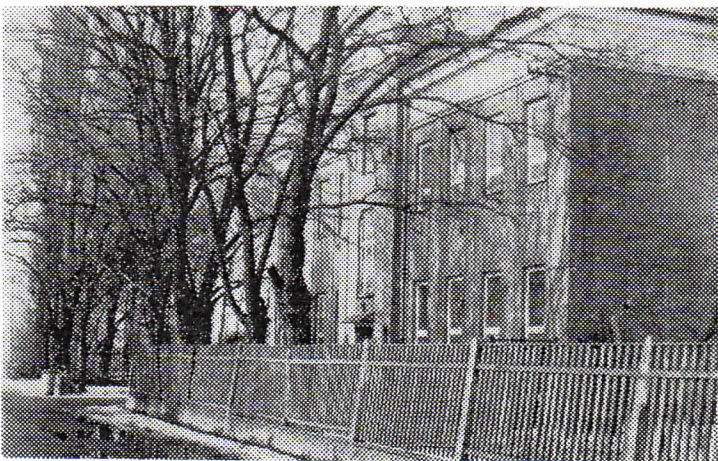
ÚVODNÍ TITUL

obecního zpravodaje „HRABOVSKÉ LISTY“ ztvárnili pro tiskovou adaptaci pan Jiří Neuwirt. Děkujeme mu za hezkou grafiku, která nás bude provázet v každém dalším vydání.

Jak velký je náš obvod

Frýdecko-kolem areálů objektů Technoplynu a Staviv (ty jsou v Hrabové). Hranici s Vratimovem tvoří „stará“ Frýdecká ulice a od ulice Mostní řeka Ostravice. Hranice s Paskovem probíhá přes haldu, mokřý odval Dolu Paskov — Pilíky jsou v Hrabové. (r)

Opevněnou úřadu dnes slouží budova bývalé školy, kterou si postavila obec Hrabová v roce 1903.



STRUČNĚ O CHOVU DOMÁCIHO ZVÍŘECTVA

Zijeme v jedné obci a chceme, aby naše obec nejen vzkvétala, ale aby lidé, kteří zde žijí, si byli i dobrými sousedy. Zijeme v době obnovy zákonů a právních předpisů. Proto vám občanům chceme usnadnit i na stránkách „Hrabovských listů“ vyznat se v nich a vybrat vám z nich to nejdůležitější. Znalost zákonných ustanovení, jejich respektování a dodržování by nám všem měly pomoci v právních vztazích, předcházet sousedským sporům. Postupně vás stručně seznámíme s hlavními zásadami některých vybraných předpisů.

Dnes je to Vyhláška č. 9/91 města Ostravy o ÚPRAVĚ CHOVU HOSPODÁŘSKÉHO ZVÍŘECTVA na území města, která se vztahuje plně i na naši obec.

Co se může a co nesmí?

Chovat a držet zvířata je dovoleno jen pokud nepůsobí zdravotní závady, nezhoršují životní prostředí, bezpečnost a čistotu v domech či příslušenstvích a neobtěžují ostatní uživatele. Pod pojmem hospodářská zvířata se rozumí zvířata k hospodářským účelům, zejména skot, prasata, ovce, kozy, hrabavá a vodní drůbež, lichokopytníci, králíci, kožešinová zvířata, ryby a včely.

Chov je zakázán:

- v souvislé sídlištní a atriové zástavbě
- v pásmech ochrany vodních zdrojů I. stupně
- v zahrádkových osadách
- v objektech škol a školských zařízeních
- v závodech veřejného stravování, potravinářské výroby
- v obchodech s potravinami
- ve zdravotnických zařízeních

víte, že ???

- Od počátku tohoto roku jsou obytné domy na Šídlovci a ul. Jestřábského majetkem městského obvodu Hrabová. Jeho správu bude zatím vykonávat Podnik bytového hospodářství podle uzavřené zprostředkovatelské smlouvy.

- Po jednání s vedením polikliniky odešla MUDr. Riedlová ordinovat do Vítkovic a od počátku roku ve zdravotnickém středisku na Šídlovci ordinuje MUDr. Konopáčová.

- Fara, která je majetkem římskokatolické církve, je opravována z církevních prostředků věřícími z Hrabové.

- Existuje hrabovská kronika? Je vedena od roku 1921 do roku 1939 a od roku 1955 do roku 1960. V jejím vedení bude dále pokračovat s kronikářem panem JAKUBKEM a předsedou redakční rady panem Petrem BALUŠKEM.

- **Veřejněprávní projednání konceptu regulačního plánu výstavby Hrabové bude probíhat do 28. února 1992.** Bližší informace budou podány na veřejných jednáních v budově ÚMOB Hrabová v termínech:

Šídlovec 11. 2. v 17 hod.,
od Šídlovce po ul. Mostní
12. 2. v 17 hod.,
jižně od ul. Mostní
13. 2. v 17 hod.

- ve veřejných a společných ubytovnách
- v provozovnách poskytujících osobní služby.

Ve 2. pásmu hygienické ochrany vodního zdroje lze chovat hospodářská zvířata jen po dohodě s vodohospodářským orgánem. O individuálních výjimkách ze zákazu chovu hospodářského zvířectva, na žádost občanů nebo organizací, rozhodují obvodní rady městských obvodů v dohodě s hygienikem a veterinární správou. **Chovatelé jsou povinni:**

a) zachovávat vzdálenost 10 m mezi uliční čarou a objekty (stáje, chlévy apod.) včetně příslušenství (tj. hnojiště, močůvkové jímky), dále zachovávat vzdálenost 15 m od obytných objektů na sousední nemovitosti (nelze-li dodržet, nutno zachovat vzdálenost min. 5 m od hranice pozemku souseda, nedojde-li k dohodě mezi chovatelem a vlastníkem sousedního pozemku o vzdálenosti menší),

b) zachovávat vzdálenost od domovní studny (podle platné ČSN), vzdálenost 10–30 m,

c) objekty sloužící k chovu hospodářských zvířat a jejich příslušenství musí být upraveny v souladu se stavebním zákonem a právními předpisy o ochraně jakosti povrchových i podzemních vod,

d) starat se o soustavné a účinné ničení hlodavců a hmyzu v chovatelských objektech,

e) oznámit nákazu zvířat, podezření z nákazy s uhynutím Městské veterinární správě (Vítkovice, ul. 1. úderky č. 51) a důsledně realizovat nařízená opatření,

f) vyžádat si povolení ke zřízení nových objektů, resp. k adaptaci stávajících od stavebního úřadu a veterinární správy,

g) pro chov hrabavé a vodní drůbeže zabezpečit ohrazené místo,

h) objekty pro chov masožravých kožešinových zvířat musí být vzdálen min. 300 m od zastavěného území (nevztahuje se na ně bod a) !),

ch) respektovat právo zvířete na život a před jeho usmrcením či smrtí mu vytvářet důstojné podmínky pro život.

Je zakázáno:

— pást hospodářská zvířata na veřejných prostranstvích. Obvodní rada městského obvodu určí, kde se za dozoru tato činnost může vykonávat,

— vypouštění vodní drůbeže k řekám, potokům a vodním nádržím.

Ustanovení veterinární péče

Odvoz a neškodné odstranění těl uhynulých a utracených zvířat provádí Veterinární asanační ústav v Mankovicích, okr. Nový Jičín. Pro dovoz a vývoz zvířat dává souhlas Státní veterinární správa České republiky.

liky. Dovezená zvířata podléhají karanténnímu dozoru. Karanténní zařízení u chovatele musí být schváleno Městskou veterinární správou v Ostravě, která také určí veterinární podmínky karanténování a zabezpečí dozor.

SANKCE

Právnícké osobě a podnikateli, který při výkonu podnikatelské činnosti poruší obecně platnou Vyhlášku o chovu hospodářského zvířectva v obcích, může být (pole Zákona č. 367/90 Sb. § 50) uložena pokuta do 100 000 Kčs; ostatní osoby lze postihovat podle zákona č. 200/90 Sb., o přestupcích.

Přechodné ustanovení

hovoří o tom, že vzdálenosti objektů pro chov, postavených přede dnem účinnosti této vyhlášky se považují, že jsou ve shodě s touto vyhláškou.

Upozornění!

Na chov a držení zvířat (např. psů a koček) na území města se vztahuje vyhl. č. 10/91, se kterou vás seznámíme v příštích Hrabovských listech.

—LK—

Pohled na nevábnu divokou skládku u odvalového hospodářství Vítkovických železáren.



MĚSTSKÁ POLICIE AŽ ZA ČTVRT ROKU

Městská policie má v Ostravě vstoupit do ulic až 1. dubna letošního roku. V současné době probíhají výběrové testy zájemců o tuto práci. Zatím v nich obstojí asi 80 proc. mužů a necelá polovina přihlášených žen. V únoru zasedne prvních 80 policistů v lavicích učeben, aby se seznámili s potřebnými zákony a vyhláškami.

„Čeká je podobný výcvik jako v Kanadě či Americe. Tedy stálý kolotoč mezi učebnou, tělocvičnou, střelnicí a ulicí,“ říká vedoucí odboru městské policie Úřadu města Ostravy Karel KOS. Služebny městské policie budou v každém z 22 ostravských obvodů. Nejprve

budou policisté zajišťovat pořádek v nejvíce exponovaných místech, v centru a v ostravských čtvrtích Vítkovice, Mariánské Hory, Přívaz a Svinov. Do dvou let by mělo v ulicích sloužit až 800 mužů a žen v černých uniformách. Jejich hlavním posláním má být ochrana občanů a majetku, dodržování pořádku ve městě. Klid by měl být např. od skóřápkářů, kteří využívají toho, že Policie ČR při současných početních stavech a nárůstu kriminality proti nim nestačí zasahovat. V Praze, Bratislavě, Brně, ale i severomoravské Olomouci či Havířově už městská policie pracuje. Je zaráže-

jící, že právě v Ostravě, kde vysoká kriminalita jen těsně pokulhává za hlavním městem, se na městskou policii stále čeká. Podle slov Karla Kose je to mimo jiné tím, že v Ostravě procházejí příslušníci městské policie rozsáhlejším školicím systémem než v jiných městech. Předběžně se zatím hovoří o třech policistech, kteří budou dbát na dodržování pořádku v Hrabové. (P)

UPOZORNĚNÍ

Naše policejní stanice vyřizuje prodlužování občanských průkazů zatím ve čtvrtek od 14 do 16 hodin.

Sociální péče o občany

Dokončení ze strany 1

vlastních prostředků. Příspěvek může být poskytnut důchodcům, jejichž důvod nepřesáhl částku důchodu upraveného jako jediný zdroj příjmu až do výše plné ceny poukazu. Ostatním důchodcům, pokud výše jejich důchodu nepřesáhla částku 3 000 Kčs u jednotlivce nebo 4 500 Kčs u manželské dvojice, až do výše 60 % ceny poukazu. Sociálně potřebným účastníkům rekreací a lázeňské péče může být přiznán příspěvek na výdaje na dopravu hromadnými dopravními prostředky až do výše skutečných nákladů.

Občanům, kteří používají trvale složitě ortopedické kompenzační nebo jiné pomůcky, může být poskytnut příspěvek na zvýšené výdaje související s používáním těchto pomůcek, a to až do výše 300 Kčs měsíčně.

ozornění navíc:

Upozorňujeme občany, kteří mají svůj důchod včetně státního vyrovnávacího příspěvku nižší než 1 800 Kčs u jednotlivce a je-li na důchod odkázán rodinný příslušník, nižší než 3 060 Kčs (včetně státních vyrovnávacích příspěvků), nechť si u Okresní správy sociálního zabezpečení v Ostravě 1, Ostrčilova 4 požádají o zvýšení důchodu na jediný zdroj příjmu. Úřední dny pondělí a čtvrtek. Jedná se o občany, kteří si důchod pro stáří, zdravotní stav nebo jiné vážné důvody nemohou zvýšit životní úroveň vlastní prací.

Dále upozorňujeme občany, pokud výše jejich důchodu u jednotlivců 1 800 Kčs a u manželské dvojice 3 060 Kčs nepřesáhne tuto částku, mají možnost požádat si na poště o zrušení placení poplatku rozhlasu a televize.

Jiřina KELNAROVÁ
ÚMOB Hrabová, sociální věci

JEDNA Z MÁLA pozoruhodných dochovaných historických památek Ostravy, dřevěný kostel svatě Kateřiny v Hrabové. Podle kroniky si ho postavili „staří Hrabovjané“ asi v 16. století, zmínka je v listu biskupa Stanislava Pavlovského z roku 1580. (r)



PŮSOBNOST městského obvodu Hrabová

Město Ostrava se člení na 22 městských obvodů. V zájmu lepšího výkonu samosprávy přenáší město část svých práv a povinností na městské obvody. Dělna činností je upravena Statutem města Ostravy, dohodnutým starosty městských obvodů a schválených zastupitelstvem města Ostravy.

Městský obvod Hrabová je právnickou osobou a má mimo jiné následující samostatnou a přenesenou (výkon státní správy) působnost:

— hospodaří se svěřeným majetkem (tj. budovy, obecní pozemky, obytné domy, komu-

nikace, stroje a zařízení aj.),

— samostatně podniká a účastní se podnikatelské činnosti,

— sestavuje rozpočet obvodu, hospodaří s finančními prostředky a provádí vyúčtování svého hospodaření,

— vytváří a chrání svébytný charakter městského obvodu, schvaluje a realizuje přípravu jeho obnovy a rozvoje,

— zaujímá stanoviska k záležitostem jiných orgánů a organizací, pokud se týkají zájmů obvodu,

— stanovuje místní poplatky (z užívání veřejných prostran-

ství, ze psů, z prodeje alkoholu a tabákových výrobků, ze vstupného, z reklam, dislokačních poplatky),

— zřizuje, spravuje a ruší předškolní zařízení, základní školu, školská zařízení,

— spravuje a udržuje místní komunikace, veřejná prostranství, místní hřbitov, veřejné osvětlení,

— podílí se na sociální péči o občany (podpora rodin s dětmi, starších spoluobčanů, nezaměstnaných),

— zřizuje a ruší dobrovolné hasičské sbory,

— vykonává státní správu ve věcech stavebního úřadu (vydává územní rozhodnutí pro

Dokončení na straně 4

PENÍZE PRO MĚSTO

O návrhu rozpočtu města pro letošní rok rozhodla Rada města Ostravy. Rozpočet je vyrovnán v příjmové i výdajové části ve výši více než 1,6 miliardy Kčs, což je srovnatelné s loňským rokem. Radnice tedy marně očekávala určité valorizace. Výše dotací ze státního rozpočtu zdaleka nedosahuje představ ostravské radnice, a proto musela Rada města krátiť i ve výdajích. Plnou podporu dostala jen budovaná městská policie. Občany Hrabové by mohlo zajímat, že např. závod na zpracování tuhého domovního dopadu v Ostravě-Kunčičích letos nebude dotován vůbec. Podle slov ostravského primátora ing. Jiřího Smejkal je to proto, že podnik už několikrát neúspěšně zahájil zkušební provoz a je koncepčně zastaralý. Primátor říká, že není důvod právě tuto továrnu zvýhodňovat před jinými, které mají podobné zaměření a vydělají si na sebe vlastní činností. V rozpočtu finančních prostředků na počet obyvatel se Ostrava nepohybuje na předních místech České republiky. (P)

ROZHOVOR SE STAROSTOU O PROBLÉMECH HRABOVÉ

Dokončení ze strany 1

■ **S financemi jistě souvisí i stav Šídlovce. Jak dlouho bude tato část obvodu »rozkopaná«?**

„Rozhodně ještě dlouho. Investorem současných prací jsou Severomoravské plynárny. Ty neplní dohodnuté termíny pro dokončení přípojek plynu. Například Příborská ul. měla být hotova už v září loňského roku. Plynárny chtějí v dalších pracích pokračovat až za dva roky, my usilujeme, aby plynule přešly bez zastávky na další úsek. Zatím máme jejich slib, ale nikdo neví, jaké budou jejich skutečné možnosti. Zároveň je ve špatném stavu kanalizace. Loni jsme museli řešit havarijný stav na ul. Viktora Huga a teď se kope na Šrobárově ul. Další výkopy si vyžaduje kabelová televize. Podle výsledku měření televizního signálu jsou na Šídlovci místa, kde je příjem velmi špatný. Jednáme proto o našem vstupu do společnosti s ručením omezeným Kabelová televize Ostrava-jih. Jejimi členy by byli Úřad Ostrava-jih, bytová družstva Nové hutě a Vítkovic, firma

Mikos a náš obvodní úřad. Díky našemu podílu v této společnosti předpokládáme, že se nám i v budoucnu podaří dodržet podmínky pro užívání kabelové televize tak, aby odpovídaly zájmům občanů. Tyto záruky jsme u jiných firem, které nám tuto službu nabízely, neměli. Například není zaručeno, že tyto firmy nebudou později bezdůvodně zvyšovat poplatky za užívání kabelové televize. S pokládáním kabelů by se mohlo začít ještě letos.“

■ **V loňském roce byla vybudována ve velmi krátkém čase kanalizace v ulici Na konečné a Šurova. Jak dál uvažujete v tomto směru?**

„Vybavenost vesnické části Hrabové inženýrskými sítěmi je nedostatečná. Odkanalizována je jen malá část obvodu. Dnes už jsme projekčně připraveni na další ulice, které je možno napojit na páteřní kanalizaci. Technicky obtížné bude řešení kanalizace v jižní části obvodu, s jehož existencí se v minulosti nepočítalo. V současné době se pracuje na návrhu. Rovněž máme zpracován generel plynofikace celé Hrabové, schválený plynárnami. Na pro-

jektové dokumentaci se dělá. Samozřejmě, že realizace záleží opět na financích a nelze počítat s tím, že nám někdo dá ihned desítky miliónů na dlouhodobě nahromaděné problémy. Potřebujeme ale být připraveni tak, abychom v budoucnu byli schopni věci řešit komplexně.“

■ **Co v obvodu dnes nejvíce spěchá?**

„Největší problémy máme se špatným stavem základní školy. Střecha je ve zcela dezolátním stavu, teče tam na mnoha místech. Navíc není tepelně izolována. Oprava školy je nevyhnutelná! Vyžádá si asi 1,5 mil. korun. Více starostí budeme mít v sociální sféře. Podle nových zákonů už po půl roce nezaměstnaní nejsou placeni Úřadem práce, ale z našich prostředků pro sociální účely. Teď se musíme postarat o 20 lidí bez práce a jejich počet nepochybně naroste. Loni jsme zkusili několik těchto občanů zaměstnat při veřejně prospěšných pracích. Nad očekávání se nám to osvědčilo, takže letos počítáme s jejich větší účastí, např. při údržbě čistoty v obvodu.“ (P)

Společenská KRONIKA

Zavádíme rubriku pod názvem „Společenská kronika“, ve které si připomeneme významné životní výročí našich hrabovských spoluobčanů. — V prvním čtvrtletí oslavili nebo oslaví své životní jubileum:

85 let

Karel LINHART,
Paskovská 124
Marie HAVLÁSKOVÁ,
Klasná 25
Marie DIENEROVÁ,
Nešverova 57
Emilie LEŠNOVSKÁ,
V. Huga 11
Augusta KANDEROVÁ,
Krašická 18
Antonín VYDRŽEL,
Krmelínská 60

80 let

Emilie KOŽUŠNÍKOVÁ,
Paskovská 259
Josef ZAREMBA,
V. Huga 17
Helena GRYGAROVÁ,
Jezdiště 25

75 let

Vlasta JAREŠOVÁ,
Na konečné 4
Františka STAŇKOVÁ,
Příborská 33
Ludvík ŠTŮSEK,
Na konečné 5

70 let

Hilda KAŇOKOVÁ,
Příborská 28
Rudolf SPÁČIL,
Mlynářská 7
Ludmila ŠTŮSKOVÁ,
Na konečné 5
Břetislav ŽÁČEK,
Příborská 28

Aloisie BOJDOVÁ,
Šrobárova 27
Anděla KRÁLOVÁ,
V. Huga 22
František MÍČEK,
Krmelínská 39
Milan VOJTOVIČ,
Krmelínská 3
Jiřina LACKÁ,
Šrobárova 26
Jaroslav PALKOVSKÝ,
Šrobárova 21
Antonie BOBKOVÁ,
Noskova 7
Ludmila SLÍVOVÁ,
Na Ščuřím 10
Valerie ŘIHÁKOVÁ,
Noskova 4
Jiří ROZENKRANC,
Šrobárova 4
Jiřina POBUTOVÁ,
Jezerní 9
Doubravka PASEKOVÁ,
Příborská 19
Josef PLACHÝ,
V. Huga 6
Adéla MUTINOVÁ,
Paskovská 272

Přejeme našim spoluobčanům, kteří se dožívají významného životního jubilea hodně zdraví, štěstí a životní pohody do dalších let.

Úřad městského obvodu
Hrabová

KRÁTKÉ ZPRÁVY

- Místní rozhlas na Žižkově je opět funkční? Po jednáních s Městskou telekomunikační správou byly práce realizovány zejména díky p. ing. KONVIČNĚMU, který zdarma provedl přípravné práce pro zřízení vedení pod ul. Místeckou.
- Byla zřízena veřejná telefonní stanice, která je umístěna na budově podniku BETA, další bude v prostoru u obchodu s potravinami (u kostelíka).

ZVEME VÁS DO PRODEJNY

HEURÉKA

Koncem minulého roku byla otevřena nová podniková prodejna HEURÉKA. Je umístěna ve vstupním traktu podniku UNIGEO v Hrabové, s přístupy od Místecké ulice kolem BENZINY (čerpadel) i průchodem přímo od Stadické ulice ze sídliště Hrabůvka.

K návštěvě zveme všechny z Hrabové a okolí. Nabízíme v překvapivě přijatelných cenách výběr zboží ze sortimentu drogerie, papírnictví, železářství, domácí potřeby, náradí apod.

PŘIJĎTE SI VYBRAT CO POTŘEBUJETE!

Otevřeno máme: pondělí—pátek
od 8.00 do 16.30 hod.

Těšíme se na Vás!

SVÍTIT ČI NESVÍTIT?

Odpověď je jen jedna: svítit, ale úsporně a racionálně! Na území našeho městského obvodu Hrabová je zajišťováno veřejné osvětlení z rozvodné sítě 24,39 km volného a 22,5 km kabelového vedení. Instalovaný příkon světelných zdrojů, kterých je téměř 800, činí 135 kW. Z technického i ekonomického hlediska byla náročnost veřejného osvětlení předimenzována. Konkrétním příkladem špatného hospodaření je osvětlení Místecké ulice mezi benzinovými pumpami a hřbitovem, kde roční spotřeba v roce 1990 činila 100 tis. kWh. Po osamostatnění našeho obvodu padl i návrh na přehodnocení úrovně veřejného osvětlení z hlediska bezpečnosti silničního provozu i nutného osvětlení občanské zástavby. Rozbor byl proveden

uvážlivě, k vlastní realizaci došlo v průběhu 2. pololetí 1991. Výsledkem je skutečnost, že zatímco v roce 1990 bylo spotřebováno na veřejné osvětlení 520 tis. kWh (tj. při ceně 1,26 Kčs/kWh, cenách údržby a materiálu — výbojka asi 250—350 Kčs/kus) téměř 1 mil. Kčs za rok, klesla spotřeba el. energie na veřejné osvětlení na 365 tis. kWh. Ušetřené finanční prostředky budou převedeny na akce společensky i občansky potřebné, např. na opravu základní školy. Vedle finančních úspor v rozpočtu obce mělo snížení spotřeby i celospolečenský dopad v úspoře 60 tun hnědého uhlí a úniku 6360 kg kyslíčnicku siričitého z komínů do ovzduší.

Břetislav Stárek
zástupce starosty

NEJTĚŽŠÍ JE ZAČÍT

Ještě před dvěma lety byl občan Hrabové odkázán na to, že veškeré služby mu obstarají v Hrabůvce nebo dokonce až v centru Ostravy. I když se to možná mnohým z nás nezdá, za poměrně krátkou dobu v obvodu otevřelo své obchůdky a provozovny dost soukromých podnikatelů. Už si například ani neuvědomujeme, že před časem nepřicházelo v úvahu koupit si v neděli něco k jídlu. Soukromá večerka na Šidlovci se už stala naprostou samozřejmostí.

Jedním z těch, kdo se soukromým podnikáním teprve začíná, je automechanik Ladislav ROVENSKÝ: „Začal jsem soukromě podnikat v srpnu loňského roku. V podniku, ve kterém jsem předtím pracoval, to vypadalo všelijak, nebyl jsem spokojen s finančním ohodnocením své práce. Proto jsem si otevřel dílnu. Zatím mi po prá-

ci pomáhají synové, počítám s tím, že je časem zaměstnám.“

V dílně pana Rovenského opravují a prodávají jízdní kola a součástky, ale hlavně tady majitel provádí karosářské a mechanické práce na všechny běžné typy aut. Díky zdejší dílně mohl ale také dál jezdit nabouraný Fiat Tipo i rozbitý Mercedes. Majitel počítá s rozšířením služeb o opravy elektroinstalace aut, a pokud se podaří zajistit vše potřebné pro ekologický provoz, bude tady také autolakovna.

Nový soukromý podnikatel říká, že jeho představy se zatím splnily asi z poloviny. Nejhorší bylo sehnat finanční prostředky pro začátek. U banky podporu nedostal, takže nezbyvalo, než zastavit chalupu v Čechách a vzít si na dva roky úvěr. Zato pomohl, jak parovozník říká, úřad městského obvodu, hlavně při rychlém vyřízení stavebních povolení na úpravu dílny.

Ladislav Rovenský pracuje od rána do večera. Když není v dílně, shání náhradní díly. Zatím se mu daří být levnější než ve státních servisech. Nejsite sám, kdo v Hrabové provozuje podobnou živnost, nemáte nouzi o zakázky? „Zatím ne. Chce to ale všude se ptát, kdo potřebuje něco opravit. Myslím si, že se v Hrabové uživím.“ (p)

PŮSOBNOST městského obvodu Hrabová

Dokončení ze strany 3
stavby provozoven a občanů, stavební povolení, kolaudační rozhodnutí, ohlášení drobných staveb),

— rozhoduje o odnětí zemědělského půdního fondu u pozemků s výměrou do 0,5 ha, povoluje změny kultur,

— vydává rybářské lístky, lovecké lístky,

— spravuje bytový fond prostřednictvím jiných právnických osob nebo sám,

— rozhoduje o přestupcích občanů a deliktech organizací, vyměřuje správní poplatky a pokuty,

— provádí obchodní dozor, schvaluje provozní doby obchodů a služeb.

(r)

HRABOVSKÉ LISTY — obecní zpravodaj řídí a vydává Úřad městského obvodu Hrabová. Odpovědný redaktor ing. Kosela. Tisk OSTRAVSKÉ TISKÁRNĚ, s. p., Ostrava 1, Novinářská 7, č. z. 441

Uzávěrka materiálů pro tisk: 27. ledna 1992